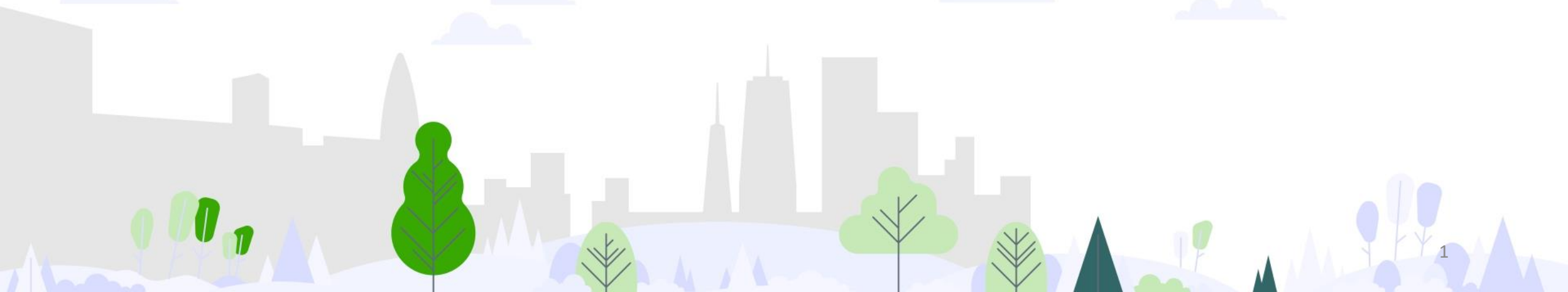


NO NET LOSS CITY

**Ekologisen kompensaaion
käynnistäminen kunnassa**

Keskeisiä kysymyksiä ratkaistavaksi





Luontokadon pysäyttämistä tarvitaan poliittinen päätös

- Kunnissa tarvitaan luontokadon pysäyttämistä koskeva päätös valtuustotasolla. Se antaa tuen ja selkänöjan käytännön toimille (esim. yleiskaavan linjauksille)
- Kuntapäätäjät tarvitsevat tiedot kustannuksista, tarvittavista resursseista, hyödyistä ja haitoista, jotta voivat tehdä päätöksen. Mitä luontoarvojen huomioiminen, vaaliminen ja hyvittäminen maksavat kunnalle ja veronmaksajille?
- Kunnilla omia ohjelmia ja sitoumuksia, joiden kautta lieventämishierarkian voi tuoda osaksi maankäytön suunnittelua. Esim. Helsingin Kaupunkistrategia, Lahti Green City ja Jyväskylä: Resurssiviisas-ohjelma, KymppiR ja KymppiV.

Yhteistyö kuntien välillä

- Miten maakuntakaavoitus ja kaupunkiseutusunnitelmat voisivat toimia kuntien välisen yhteistyön paikkoina?
- Tarvitaanko seuduille kuntien yhteisiä hyvityspankkeja?
- Kunnat hyvitysten tuottajina ja ostajina (toisilleen): miten tilanne eroavat yksityisistä maanomistajista ja hyvitysten ostajista?
- Kunnan rajat ovat toissijaisia kun katsotaan kasvavien kaupunkiseutujen mahdollisuuksia ja painetta ottaa kasvua vastaan. Kaupunkiseudut ovat toiminnallisia kokonaisuuksia ja niitä myös suunnitellaan sellaisina.



Kompensaation käynnistäminen

1/3

Kunnassa voi olla tarpeen tehdä erilaisia kompensaatioon liittyviä linjavetoja. Voidaan esimerkiksi joutua päättämään, milloin kaavamuuotos on luontovaikutuksiltaan niin pieni, ettei sen erillinen kompensaatio suunnittelu ole tarkoituksenmukaista.

Pienet kohteet voidaan esimerkiksi kompensoida kokoamalla useita kohteita samaan kompensaatio suunnitelmaan tai käsittelemällä ne suurempien hankkeiden kompensaatio suunnitelmien yhteydessä



Kompensaation käynnistäminen

2/3

Kunnan tulee huomioida kompensoinnin yleiset reunaehdot, joita synnyttävät muun muassa lainsäädäntö, maakuntakaavojen kuntakaavoitusta ohjaavat tekijät sekä muiden kuntaohjelmien sisältö.

Kunnan kannattaa valmistautua kompensointiin jo etukäteen muun muassa keräämällä luontotietoa sekä tietoa kuntalaisten viheralueisiin liittämistä sosiaalisista arvoista.

Varhaisella tiedon keräämisellä voi sujuvoittaa kaavoitusprosessia, kasvattaa kompensoinnin onnistumisen todennäköisyyttä sekä parantaa kompensoinnin kustannustehokkuutta.



Kompensaation käynnistäminen

3/3

Kunnan tulee varmistaa, että kaikki kompensaatioon osallistuvat toimijat ymmärtävät kompensaation perustavoitteet, tietävät sen vaikutukset omaan toimenkuvaansa ja tuntevat mahdolliset yhteistyötahot.

Huolellisella suunnittelulla, kuntatoimijoiden välisellä yhteistyöllä ja hyvällä johtamisella varmistetaan kompensoinnin sujuvuus ja ehkäistään kunnan omien yksiköiden välisiä mahdollisia ristiriitoja.





Ekologisen kompensaaion toimintamallin käyttöönotto vaatii panostamista ja resursseja

Kunnassa tarvitaan sitoutumista ja hyvin toimivaa **yhteistyötä** yli hallintorajojen: Kaavoitus, maan hankinta, tonttipuoli, rakentaminen, kunnossapito, viherpalvelut/ metsäpalvelut ovat kaikki tärkeässä roolissa. Tarvitaan selkeä työnjako ja ymmärrys siitä ketkä osallistuvat ja toteuttavat prosessin eri vaiheissa.

Onnistumiseen tarvitaan monenlaisia resursseja: kunnan eri yksiköiden työntekijöille **aikaa** rakentaa toimintamalli ja tehdä yhteistyötä, karttuvaa **osaamista, työvälineitä** (ml. laadukas ajantasainen luontotieto) + **budjettia** (esim. hyvitysalueet)!



Sitoutuminen ekologisen kompensaation toimintamalliin lisää kunnan maankäytön hyväksyttävyyttä

Pitkäjänteinen ja systemaattinen lähestymistapa luontokadon pysäyttämiseen sitoutumalla ekologisen kompensaation toimintamalliin lisää luottamusta kunnan kykyyn tunnistaa ja arvioida maankäytöstä aiheutuvat haitat ja myös toimia aktiivisesti ja vastuullisesti haittoja välttämällä, lieventämällä, elinympäristöjä ennallistaen ja haittoja kompensoiden.

Toimintamallin avulla on mahdollista kommunikoida kuntalaisille ja laajemminkin kunnan pidemmän aikavälin kehityskuvaa: miten kasvu ja rakentaminen konkreettisesti yhteensovitetään luontoarvojen kanssa koko kunnan tasolla.

Läpinäkyvä toimintamalli tarjoaa helpottaa kaavaprosessien ja päätöksenteon ennakoitavuutta.

Hankkeen tiedot

Hankkeen toteutus: Jyväskylän yliopisto, Helsingin yliopisto, Luonnontieteellinen Keskusmuseo (LUOMUS), Suomen ympäristökeskus ja Akordi Oy yhteistyössä Jyväskylän, Lahden, Helsingin ja Espoon kaupunkien ja Kuntaliiton kesken.

Hankkeen kesto: 2021-2022

No Net Loss City –hankkeessa tuotettujen toimintamallin ja työkalujen kehittäminen ja pilotointi jatkuvat elokuun 2022 jälkeen [BOOST-hankkeen](#) Työpaketissa 6.

Hankkeen rahoitus: Suomen itsenäisyyden juhlarahasto Sitra ja Kuntaliitto.

