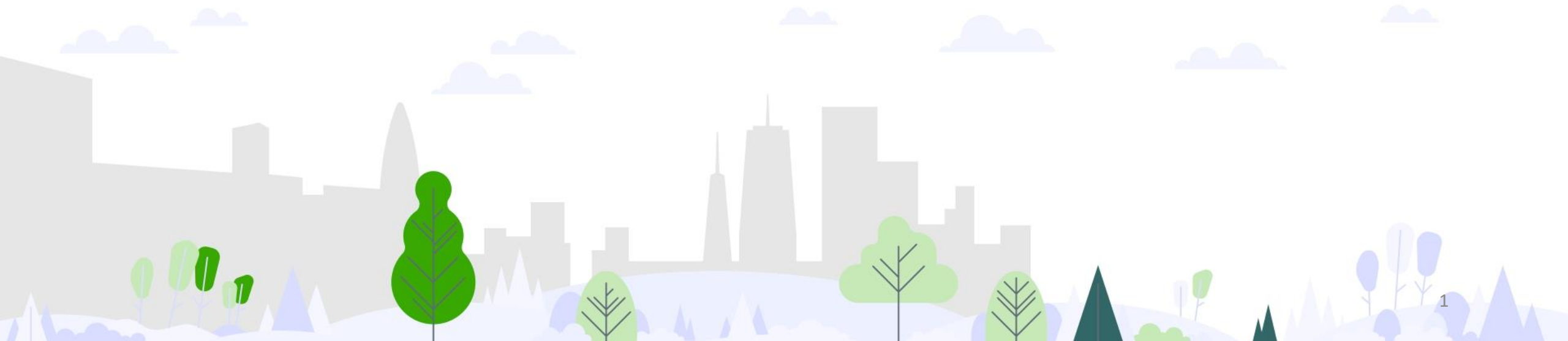


# **NO NET LOSS CITY**

## **Ekologinen kompensatio Lahdessa asukkaiden ja kunnan työntekijöiden näkökulmasta**





## Kompensaatio ja maankäytön suunnittelu

Ekologisessa kompensaatiossa ihmistoiminnan aiheuttamat heikennykset luonnon monimuotoisuudelle pyritään hyvittämään esimerkiksi ennallistamalla tai suojelemalla.

**No Net Loss City** -hankkeessa tutkittiin, mitä asukkaat ja kunnan työntekijät ajattelivat Lahdessa toteutetusta kompensaatiossa ja miten asukasnäkökulmaa saataisiin paremmin mukaan kompensatioiden toteuttamiseen.

→Tavoitteena sosiaalisesti reilu ja oikeudenmukainen ekologinen kompensatio.

A stylized illustration on the left side of the slide. It features a dark grey background. At the top, there are three white, fluffy clouds. Below them, a light beige silhouette of a city skyline with several buildings of varying heights. In the foreground, there are two green trees with simple black outlines for branches and trunks. The trees are positioned on a white, snow-like ground. The overall style is clean and modern.

# Lahden kompensatiotapaus

Vuonna 2021 Lahti pilotoi kaavoitetun alueen ekologista kompensatiota.

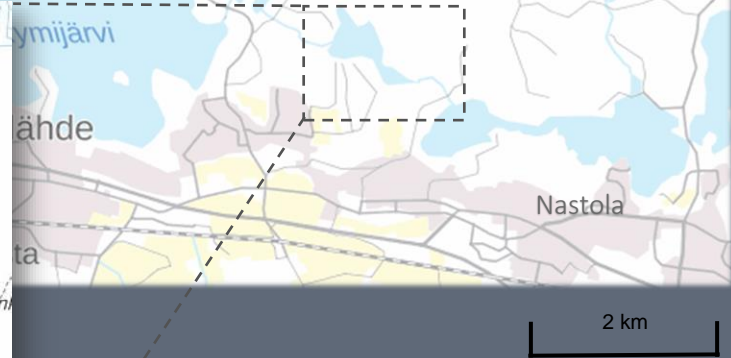
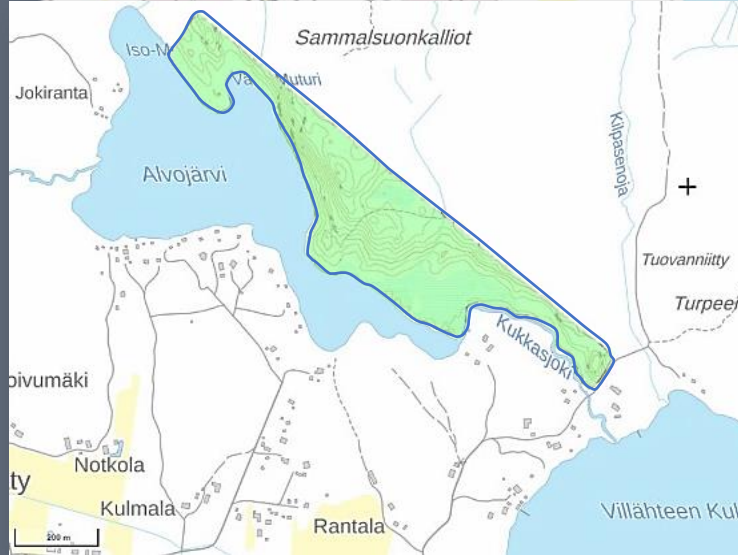
Kytölän asuinalueen toisen vaiheen kaavoituksesta (2012–2016) aiheutuneet luontoarvojen menetykset hyvitetiin suojelemalla metsää Nastolasta, Alvojärven vierestä.

Kompensaatiolaskennat toteutti EKOTEKO-hanke.

Kaavoitus ja kompensatio olivat erilliset prosessit, eikä kaavoitusvaiheessa tiedetty kompensatiosta.

Pilotti keskittyi luontoarvojen laskentaan ja hyvitysalueen määrittelyyn. Asukasnäkökulma oli rajattu pilotin ulkopuolelle.

# Kytölän kaava- alue ja Alvojärven hyvityskohde



# Tutkimusaineisto, eli mihin havainnot perustuvat

Kytölä II asemakaavan mielipiteet ja muistutukset (n=15) sekä paikallislehtien kirjoitukset (n=7) Kytölään kompensatiosta

Kytölään asukkaiden, Lahden suunnitteluun osallistuvien työntekijöiden ja kompensaaation projektitutkijoiden haastattelut

Kaksi kuntalaisille suunnattua työpajaa:

- Millaisia arvoja ja merkityksiä asukkaat antavat viheralueille ja miten nämä liittyvät toisiinsa?
- Millaisia menettelytapoja tarvitaan, jotta ekologinen kompensatio olisi mahdollisimman reilua ja oikeudenmukaista?

---

## Haastattelujen ja työpajojen osallistujat

---

Kytölään asukkaiden ja viheralueiden käyttäjien haastattelut (n=9\*)

- 5 Kytölään asukasta
- 4 ympäristöjärjestön edustajaa
- 2 urheiluseuran edustajaa
- 2 opettajaa läheisestä koulusta
- 1 muu kuntalainen

Lahden työntekijöiden ja projektitutkijoiden haastattelut (n=10)

- 8 kaupungin työntekijää
- 2 projektitutkijaa

Kuntalaisille suunnatut työpajat (n=2)

Työpaja 1:

- 4 kaupungin työntekijää
- 3 kuntalaista

Työpaja 2:

- 8 kuntalaista
- 2 kaupungin työntekijää

---

\* Kuusi yksilöhaastattelua ja kolme ryhmähaastattelua

# Tulokset – Kompensaation vastaanotto

Lehtikirjoituksissa Kytölän kompensaatiota kritisoitiin erityisesti **lisäisyyden** sekä **prosessin avoimuuden** puutteesta.

Kytölän asukkaissa kompensaatio herätti ärsytystä – asukkaat eivät kokeneet, että **heitä olisi kuunneltu** kaavan suunnitteluvaiheessa.

*”Mutta käsi sydämellä, olisiko Alvojärven ja Kukkasjoen rantametsiin oikeasti ikinä edes harkittu minkäänlaisia metsätaloustoimia? Tuskin.”*

*[Mieliopide, Etelä-Suomen Sanomat]*

*”...tuli semmonen tunne, että silloin ku me sanottiin mielipiteemme ette yhtään ollu kiinnostunu siitä, mutta et sit nyt on tämmöstä viherpesua ... Että hitsi vieköön, teil ois ollu mahdollisuus vaikuttaa tähän asiaan monella tavalla aikasemmin, mut ette halunnu kuunnella meitä ja nyt yritätte tavallaan hyvittää tai näyttää semmoselta ympäristön ystävältä”*

*[Haastattelu, Kytölän asukas]*

# Tulokset – Kytölän korvaamattomat arvot

Asukkaat liittivät lähialueisiinsa **korvaamattomia, paikkasidonnaisia arvoja**, jotka olivat osa paikallista identiteettiä.

Näiden arvojen menetyksiä voidaan pyrkiä **välttämään** ja **lieventämään**.

*”Eihän niitä alueita vaikka ne kompensoitais missä, ei niitä alueita saada takaisin. Eikä se ole sama asia sille lähiasukkaalle joka siinä asuu, se alue on menetetty. Et sä lähde sinne Nastolaan ulkoileen sinne metsiin.”*

*[Haastattelu, Kytölän asukas]*

*”Et mun mielestä tommost ois ollu niinkun tää lähde ja ne, ne niinkun männyt ois ollu niinkun ilmiselviä sellaisia kylän paikkoja, että ... täs on kylän tila, et sit asukkaat pykätäkää grillikatos tai nikkaroikaa penkki tai älkää tehkö mitään, se on teistä kiinni mut että teil on mahdollisuus siihen”*

*[Haastattelu, Kytölän asukas]*

# Tulokset – Lieventämishierarkia keskiöön

**Lieventämishierarkia** nähtiin lähtökohtaisesti hyvänä periaatteena.

Tehdystä välttämisestä ja lieventämisestä tulisi myös **viestiä osallisille**.

*”Parasta ois, että [luontoarvot] ois tässä paikalla saatu säilytettyä paremmin ... onhan [kompensaatiokin] hyvä asia, et kaikki luonnon parantaminen missä tahansa ni se on hyvä asia ... kaunis ajatus ja hyvä, että sitä tehdään, mutta toivois, että ennen kun ne kaivinkoneet tulee ja ne kaavotukset viedään loppuun niin ajateltais, että voiko tässäkin kuitenkin säästää jotain.”*

*[Haastattelu, Kytölän asukas]*

*”No kyllä se [lieventämishierarkia] tuntuu todenmukaisemmalta ... Mutta joo todellakin se lievennysasia, ... se tuntuu rehellisemmältä se lievennys kuin kompensatio.”*

*[Haastattelu, Opettaja]*



# Tulokset – Osallisuus

Asukkaat ja viheralueiden käyttäjät on hyvä osallistaa **varhaisessa vaiheessa** siten, että heillä on aidosti **mahdollisuus vaikuttaa** kaavaan.

Kiinnitettävä huomiota myös **vuoropuhelun jatkuvuuteen**.

*"[Asukastilaisuuksissa] hyvin herkästi tulee kuulijalle sellainen tunne, että se on var... varsin niinkun valmiiksi pureskeltu ja se on vähän niinkun, ei kannata edes mitään jättää kun se on niinkun hyvin pitkälle viety."*

*[Työpajan osallistuja]*

*"[A]jattelen kyl siit et jos jäis vielä niinku silleen hampaankoloon tai haluis jatkaa, et vois olla joku, oisko se sit vuorovaikutussuunnittelija tai joku henkilö jolle vois mennä sanoon et hei että mä haluaisin kommentoida tätä tai mä haluaisin jatkaa tätä keskustelua kaupungin kanssa"*

*[Haastattelu, Kytölän asukas]*

# Tulokset – Osallisuus

Onnistunut kuntalaisten osallistaminen on avain suunnittelun ja ekologisen kompensaation **hyväksyttävyyden lisäämiseen.**

*”Miten sitä voisi korvata? ... no sillä voi korvata paljon että ottaa siin prosessissa huomioon, kertoo mitä tapahtuu ja miksi ... et on sellast vuoropuhelua eikä vaan semmosta että, et koska tässä nyt menee sun kodin raja ja täs on kaupungin raja niin tääl tehään ihan mitä huvittaa ... et semmonen kuuntelu ja, ja keskustelujen käyminen ja semmonen joku dialogi siinä, tiedottaminen, koskaan ei voi tiedottaa liikaa”*  
[Haastattelu, Kytölän asukas]

*”... hyväksyttävyyden kannalta niin ei oo mun mielestä oookoo että se on vähän niinku vaan semmonen että kun tämä menee eteenpäin niin jossain joku lisää niinkun plussan Excel- taulukkoon, ... vaan että sen [ekologisen kompensation] on koko prosessin oltava sitten näkyvissä ja keskusteltavissa, ja sen täytyy olla merkittävä osa sitä prosessia.”*  
[Haastattelu, Kaupungin työntekijä]

# Tulokset – Kaupungin näkökulma

Toteutettu kokeilu oli oppimisprosessi, joka osoitti **viestinnän haasteellisuuden** ja ekologisen kompensaation hankaluuden käsitteenä.

**Kompensaation erillisuus kaavoituksesta** ei mahdollistanut kaavassa toteutetun ekologisten vaikutusten lieventämisen näkyväksi tekemistä. Projektin tiukka aikaraja myös kavensi mahdollisuuksia kompensaatiokohteen valinnassa.

Asukkaiden **osallisuuden vahvistaminen** kompensaatiokeskustelussa on myös kaupungin tavoite.

*”...ja sitten oli se viestintä selvästi myös vaikeeta, et vaikka me ehkä siinä vaiheessa ite tajuttiinkin et mitä me ollaan tekemässä ja mitä se tarkoittaa, niin sit se kuitenkin se viestintä oli tosi vaikeeta.”*

*[Haastattelu, Kaupungin työntekijä]*

*”eihän tää mennyt niin, et meillä ois ollu huomattavan monta hyvitysvaihtoehtoa, josta oltais voitu miettiä se niin kun sosiaalisesti hyväksyttävin vaihtoehto, vaan kyl se meni melkeen niin, et yritettiin löytää ekologisesti välttävä toimenpide, joka sitten löytyi ja ... sekin oli itse asiassa työn takana.”*

*[Haastattelu, Projektitutkija]*

*”... jos nyt ajatellaan jotain kompensaatiohanketta, niin ihan siinä alkumetreillä jo mielellään ollaan asukkaisiin yhteydessä tänkin asian tiimoilta... Heiltähän menee se virkistysmetsä, jää sitten sen rakentamisen alle, niin heidän kans käydä sitä kompensaatiokeskusteluu”*

*[Haastattelu, Kaupungin työntekijä]*

# Tärkeimmät opit



*”Vaikka voitaisiin ajatella, että se että saataisiin luontoarvoja turvattua, mutta se että se yksinään otetaan siihen kaavoitusprosessiin mukaan tää kompensatiotyökalu, niin se ei kyllä automaattisesti lisää hyväksyttävyyttä asukkaiden joukossa”*

[Haastattelu, Kaupungin työntekijä]

Yhteenvedona:

- Ekologisten arvojen kompensointi auttaa turvaamaan luontoarvoja, mutta se ei yksinään ratkaise maankäytön konflikteja.
- Reilu ja oikeudenmukainen kunnassa toteutettava ekologinen kompensatio vaatii asukkaiden ja viheralueiden käyttäjien huomioimista.
- Kuntalaiset liittävät lähiviheralueisiinsa paikkasidonnaisia, vaikeasti korvattavia arvoja. Nämä on syytä tunnistaa ja tunnustaa hyväksyttävän maankäytön suunnittelun ja ekologisen kompensoinnin aikaansaamiseksi.
- Suunnittelussa varhainen, jatkuva ja avoin vuoropuhelu kuntalaisten kanssa edistää ekologisen kompensoinnin hyväksyttävyyttä osana kaavaprosessia.
- Ekologista kompensatiota ei kannata tehdä jälkikäteen, kaavoituksesta irrallisena vaiheena.

# Hankkeen tiedot

**Hankkeen toteutus:** Jyväskylän yliopisto, Helsingin yliopisto, Luonnontieteellinen Keskusmuseo (LUOMUS), Suomen ympäristökeskus ja Akordi Oy yhteistyössä Jyväskylän, Lahden, Helsingin ja Espoon kaupunkien ja Kuntaliiton kesken.

**Hankkeen kesto:** 2021-2022

No Net Loss City –hankkeessa tuotettujen toimintamallin ja työkalujen kehittäminen ja pilotointi jatkuvat elokuun 2022 jälkeen [BOOST-hankkeen](#) Työpaketissa 6.

**Hankkeen rahoitus:** Suomen itsenäisyyden juhlarahasto Sitra ja Kuntaliitto.

